

Punkalaidun Sarkkilan alueen vesihuoltolinjojen muinaisjäännösinventointi 2014



Ville Laakso



Tilaja: Punkalaitumen kunta

Sisältö

Perustiedot	2
Yleiskartat	3
Inventointi	4
Havainnot	5
Tulos	5
Lähteet	6
Vanhoja karttoja	6
Muinaisjännökset	8
PUNKAL Aidun 1 KOSTIALA.....	8
PUNKAL Aidun 2 TALO-PAPPILA.....	10
PUNKAL Aidun 3 PAPPILA	13
Muut historiallisen ajan kohteet	14
Vesihuoltohankkeen vaikutus muinai sjännöksiin	14
Tutkitut alueet	15

Kansikuva: Ote pitäjänkartasta vuodelta 1846 (Sarkkila 2112 10 Punkalaidun).

Perustiedot

Alue: Punkalaidun Sarkkila. Sarkkilan vesihuoltolinjan reitit Punkalaitumen keskustaajaman eteläpuolella Sarkkilan, Kostialan ja Pappilan kylien alueella.

Tarkoitus: Selvittää sijaitseeko Sarkkilan vesihuoltolinjoilla kiinteitä muinai sjännöksiä.

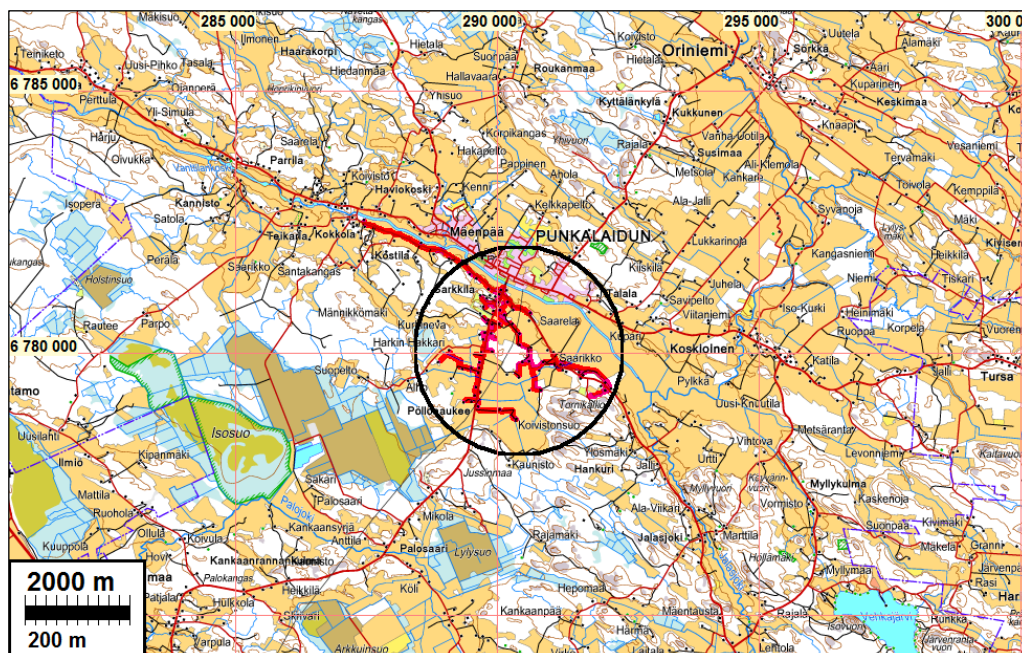
Työaika: 22.10.–31.10.2014 välinen aika.

Kustantaja: Punkalaitumen kunta.

Aikaisemmat tutkimukset: Esa Laukkanen 1997 inventointi.

Tekijät: Mikrolitti Oy, Ville Laakso.

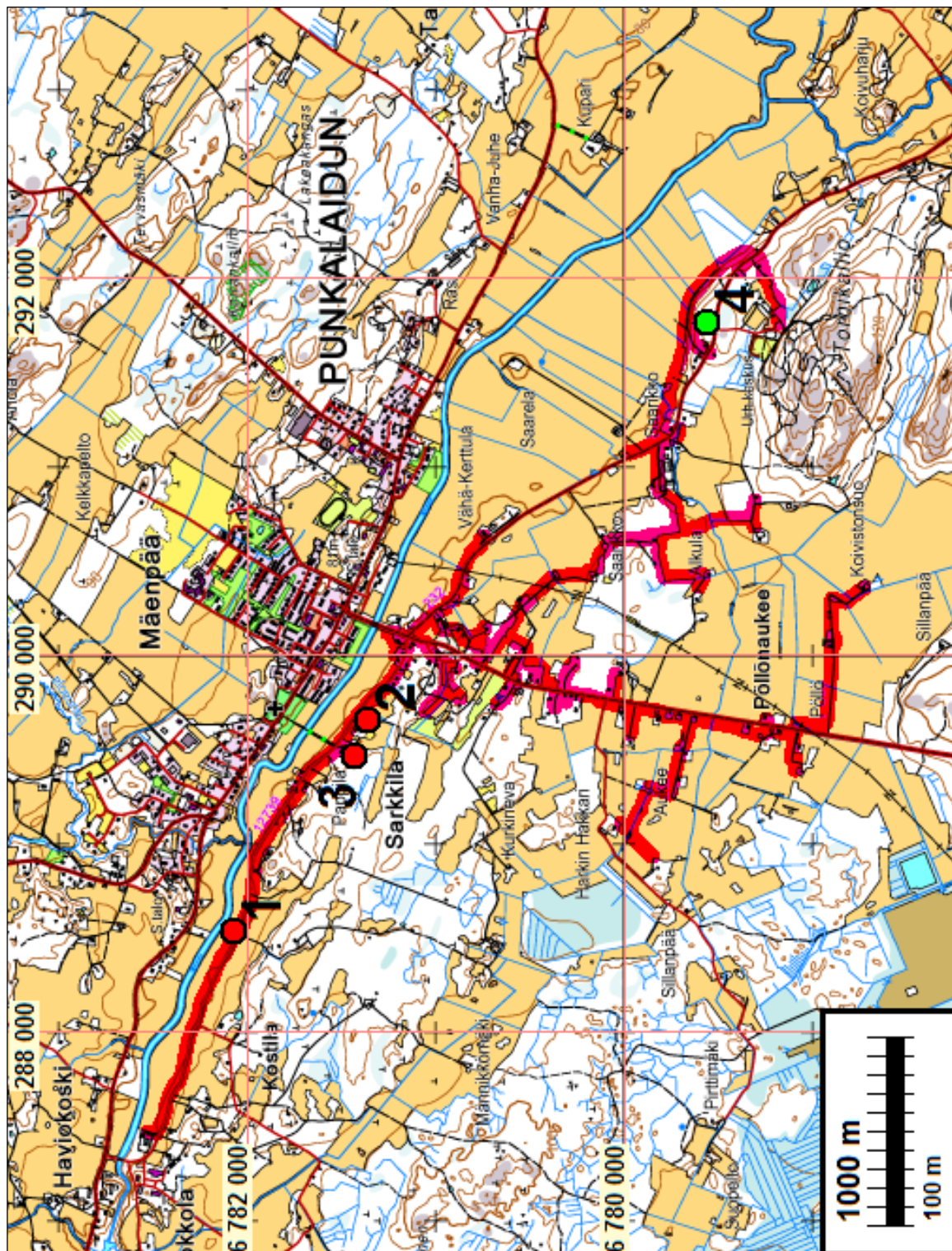
Tulokset: Tutkimusalueelta ei tunnettu ennestään kiinteitä muinai sjännöksiä. Inventoinnissa todettiin kolme ennestään tuntematonta kiinteää muinai sjännöstä. Historiallisen ajan kyläpaikat Punkalaidun Kostiala (1) ja Punkalaidun Talo-Pappila (2) sekä historiallisen ajan röykkiö Punkalaidun Pappila (3).



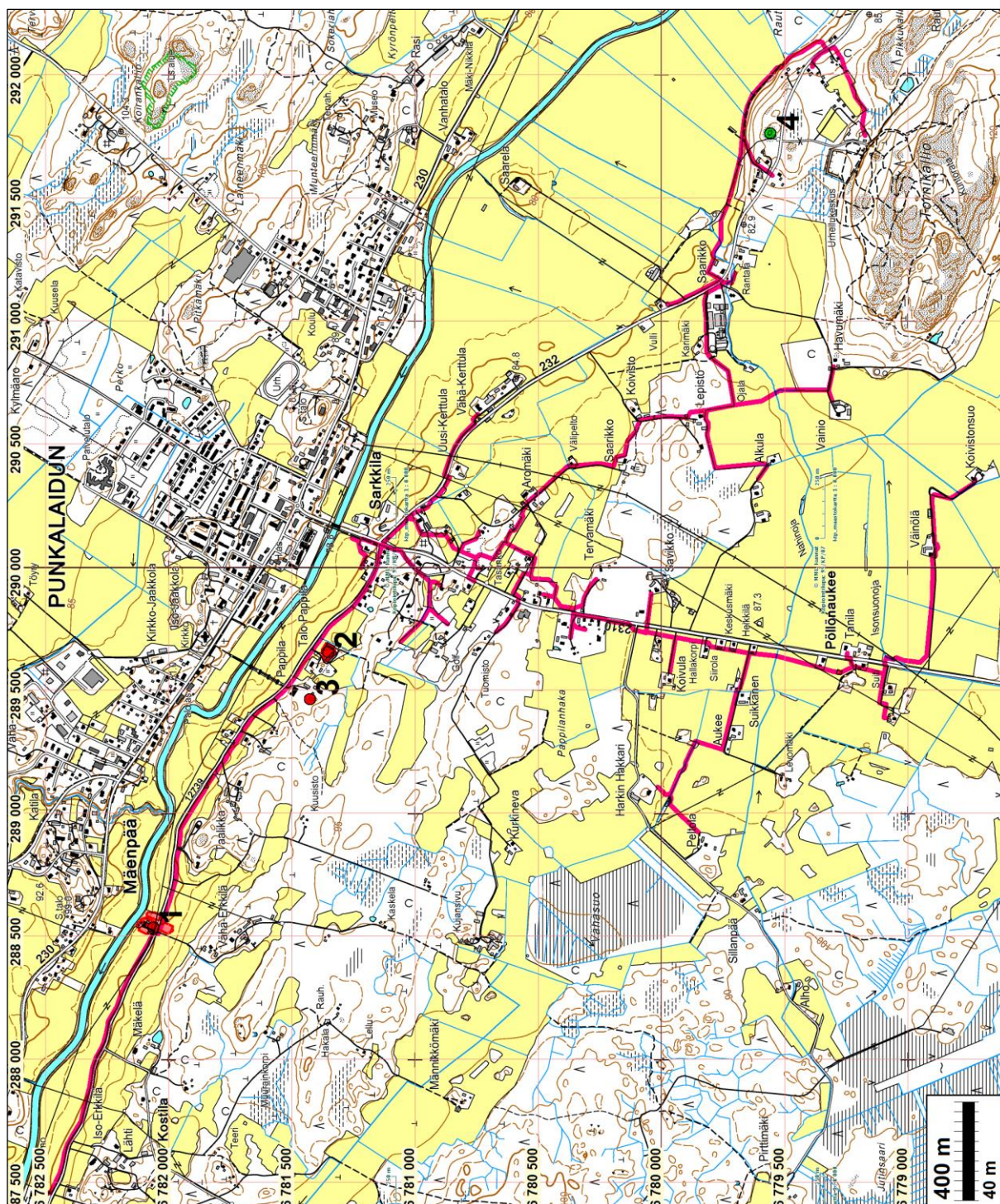
Tutkimusalue on mustan ympyrän sisällä.

Selityksiä: Koordinaatit, kartat ovat ETRS-TM35FIN koordinaatistossa. Kartta ovat Maanmittauslaitoksen maastotietokannasta syksyllä 2014, ellei toisin mainittu. Valokuvia ei ole talletettu mihinkään viralliseen arkistoon, eikä niillä ole mitään kokoelmatunnusta. Valokuvat digitaalisia ja ne ovat tallessa Mikrolitti Oy:n serverillä

Yleiskartat



Vesihuoltolinjat on merkitty vaaleanpunaisella. Muinaisjännökset ovat punaisin pistein. Numero viittaa raportin kohdenumeroon. Muu historiallisen ajan kohde (nro 4) on merkitty vihreällä pisteellä.



Vesihuoltolinja on merkitty vaaleanpunaisella. Muinaisjännökset ovat punaisin pistein. Muu historiallisen ajan kohde on merkitty vihreällä pisteellä.

Inventointi

Punkalaitumen kunnalla on vireillä Sarkkilan kylän vesihuollon yleissuunnitelma vesi- ja viemäriverkoston laajentamisesta. Pirkanmaan maakuntamuseo antoi suunnitelmasta lausunnon 10.9.2014 (Diar: 321/2013), jossa edellytettiin muinaisjännösinventointia suunnittelualueella. Punkalaitumen kunta tilasi Sarkkilan alueen vesihuoltolinjojen muinaisjännösinventoinnin Mikrolahti Oy:ltä. Ville Laakso teki muinaisjännösinventoinnin maastotyön 22.10.–31.10.2014 välisenä aikana, maastotyön kannalta hyvissä olosuhteissa.

Suunnitellut vesihuoltolinjat reitit kulkevat enimmäkseen peltoalueilla, sekä metsien ja teiden reunoilla.

Muinaisjäännösinventoinnissa koko vesihuoltolinja tarkastettiin maastossa. Lisäksi tarkistettiin linjan lähialueita muutamilta muinaisjäännösten löytymisen kannalta potentiaalisiksi katsotuilta kohdilta. Pintapuolisen tarkastelun lisäksi kaivettiin koekuoppia ja käytettiin maaperäkairaa.

Aiempia kiinteitä muinaisjäännöksiä tai arkeologisia esinelöytöjä ei vesihuoltolinjan kohdalta tunnettu. Hankealueella ei ollut merkittäviä historiallisia tielinjauksia (ks. Luoto 2011). Punkalaitumenjoen eteläpuolinen, nykyisen kylätien linjaus vastaa vanhojen karttojen perusteella melko tarkasti vanhinta tunnettua tielinjausta alueella. Tietoja muistakaan, esimerkiksi elinkeinohistoriallisista muinaisjäännöksistä ei alueelta ollut.

Havainnot

Inventointia koskevassa Pirkanmaan maakuntamuseon lausunnossa mainittu Sarkkilan historiallinen kylätontti on ainakin jo 1600-luvulla sijainnut Punkalaitumenjoen pohjoispuolella, eikä se muidenkaan historiallisten asiakirjojen tai karttojen perusteella ole ulottunut joen eteläpuolella sijaitsevalle hankealueelle (ks. Suvanto 1986:69–70).

Pappilan kylään (yksinäistaloon) liittyviä torpanpaikkoja tunnetaan vanhojen karttojen perusteella vesihuoltolinjalta neljä. Isojakokarttaan (Tillberg 1791) on merkitty pieni tontti (epäilemättä torppa) noin kohtaan N 6780861 E 289917. Nykyisin paikka on melko ahtaasti rakennettua pihapiiriä, jossa ei havaittu mitään muinaisjäännökseen viittaavaa.

1700–1800-lukujen vaihteen ns. Kuninkaan kartastoon (Alanen & Kepsu 1989:216) on Pappilan kylään merkitty kolme nimeämätöntä torppaa joen eteläpuolelle (N 6781061 E 290071; N 6780975 E 290003; N 6780967 E 290114). Näiden sijaintialueet tarkastettiin – paikat ovat nykyisen pientalo- ja osin teollisuusrakentamisen alueita, joilla ei todettu mitään muinaisjäännökseen viittaavaa.

Lisäksi mainittakoon, että topografian, Punkalaitumenjoen laaksosta jo ennestään tunnettujen kivikautisten asuinpaikkojen sijaintien ja vuoden 2014 inventoinnin maastohavaintojen perusteella on erittäin todennäköistä, että jokilaaksossa on sijainnut esihistoriallisella ajalla muinaisjärvi, jonka pinta on ollut karkeasti tasolla 77,5 m mpy. Altaan kynnys lienee ollut Havionkosken kohdalla.

Tulos

Tutkimusalueelta ei tunnettu ennestään kiinteitä muinaisjäännöksiä. Inventoinnissa todettiin kolme ennestään tuntematonta kiinteää muinaisjäännöstä. Historiallisen ajan kyläpaikat [Punkalaidun Kostila](#) (1) ja [Punkalaidun Talon Pappila](#) (2) sekä historiallisen ajan rökkiö [Punkalaidun Pappila](#) (3).

7.11.2014

Ville Laakso
FL, arkeologi

Lähteet

Alanen, Timo & Kepsu, Saulo 1989: Kuninkaan kartasto Suomesta 1776–1805. *Suomalaisen Kirjallisuuden Seuran Toimituksia* 505.

Laukkanen, Esa 1997: *Punkalaitumen muinaisjäännökset. Kertomus v. 1997 tapahtuneesta inventoinnista*. Satakunnan Museon arkisto.

Luoto, Kalle 2011: *Pirkanmaan historialliset tiet. Karttaselvitys*. Pirkanmaan maakuntamuseo. Www-dokumentti osoitteessa
http://www.tampere.fi/material/attachments/p/61uREAzLI/Tieselvitys_RAPORTTI.pdf

Pitäjänpkartta 2112 07 + 2111 09 Punkalaidun (1846). Pitäjänkartasto, Maanmittaushallituksen historiallinen kartta-arkisto, Kansallisarkisto.

Pitäjänpkartta 2112 10 Punkalaidun (1846). Pitäjänkartasto, Maanmittaushallituksen historiallinen kartta-arkisto, Kansallisarkisto.

Senaatin kartta 1901. *Karttalehti Punkalaidun XVI 20*. Senaatin kartasto, Maanmittaushallituksen historiallinen kartta-arkisto, Kansallisarkisto.

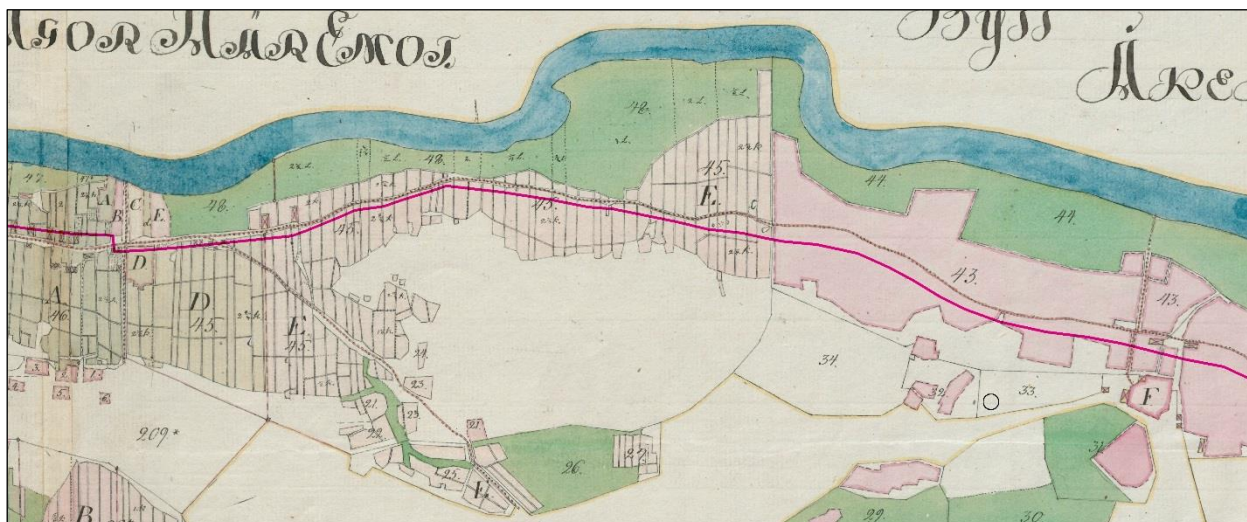
Streng, Jonas 1646a: *Nedersatagundes Öfwerdeel Hwittis Sochn [Sarkkila, Punkalaitumen Pappila]*. MHA A 1 175–176, Maakirjakartat, Maanmittaushallituksen arkisto, Kansallisarkisto.

Streng, Jonas 1646b: *Nedersatagundes Öfwerdeel Hwittis Sochn [Kostila, Kokkola]*. MHA A 1 177–178, Maakirjakartat, Maanmittaushallituksen arkisto, Kansallisarkisto.

Suvanto, Seppo 1986: Punkalaidun kivikaudelta oman seurakunnan syntyyn. *Punkalaitumen historia* 1: 11–179.

Tillberg, Joh. 1791: *Charta öfver Kostila Bys och Prestegårdens Åkrar uti Pungalaitio Sokn*. A86:17/1–15 Kostila, Maanmittaushallituksen uudistusarkisto, Kansallisarkisto.

Vanhoja karttoja



Ote kartasta vuodelta 1791. (A86:17/1–15 Kostila). Vesihuoltolinja punaisella.



Ote kuninkaan kartastosta vuosilta 1776–1805. Vesihuolto linja merkitty vaaleanpunaisella.



Ote pitäjänkartasta vuodelta 1846 (Sarkkila 2112 10 Punkalaidun). Vesihuoltolinjan vaaleanpunaisella.

Muinaisjäännökset

PUNKAL Aidun 1 KOSTIALA

Mj.tunnus: uusi kohde
Laji: kiinteä muinajäännös
Mj.tyyppi: asuinpaikat, kyläpaikka

Koordin: N 6782063 E 288538 (kohteen keskeltä)
Tutkijat: Ville Laakso 2014 inventointi.

Sijainti: Punkalaitumen kirkosta n.12 km länsi-luoteeseen.

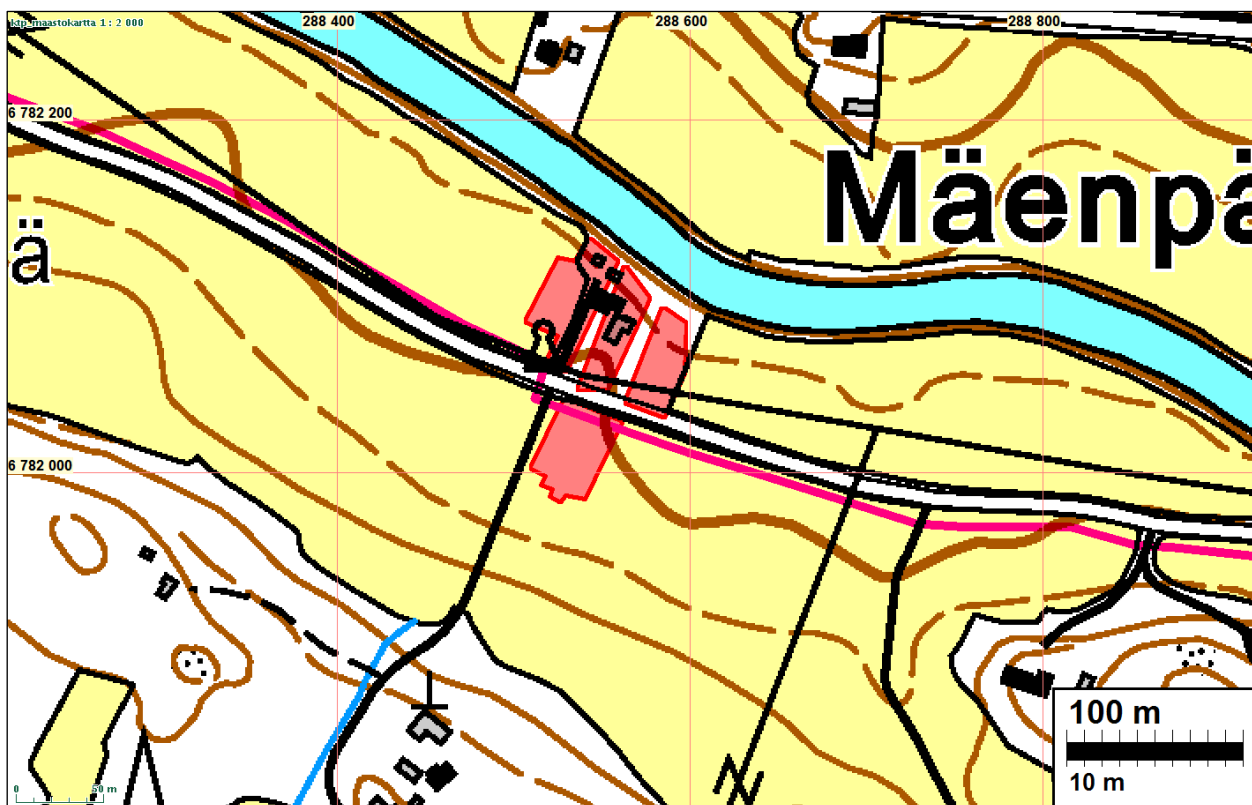
Huomiot: Punkalaitumen Kostilan kylän on arvioitu syntyneen 1200-luvun lopulla tai 1300-luvun alussa (Suvanto 1986:50). Ensimmäinen maininta historiallisissa lähteissä on vuodelta 1466 (Suvanto 1986:60). Viimeistään vuodesta 1540 alkaen aina 1570-luvulle siellä oli maakirjojen perusteella kahdeksan taloa (Suvanto 1986:48, 60).

1640-luvun maakirjakarttaan kylään on merkitty enää neljä taloa; ne sijaitsivat tiiviisti yhdellä tontilla kylätien ja Punkalaitumenjoen välissä (Streng 1646b; Suvanto 1986:60).

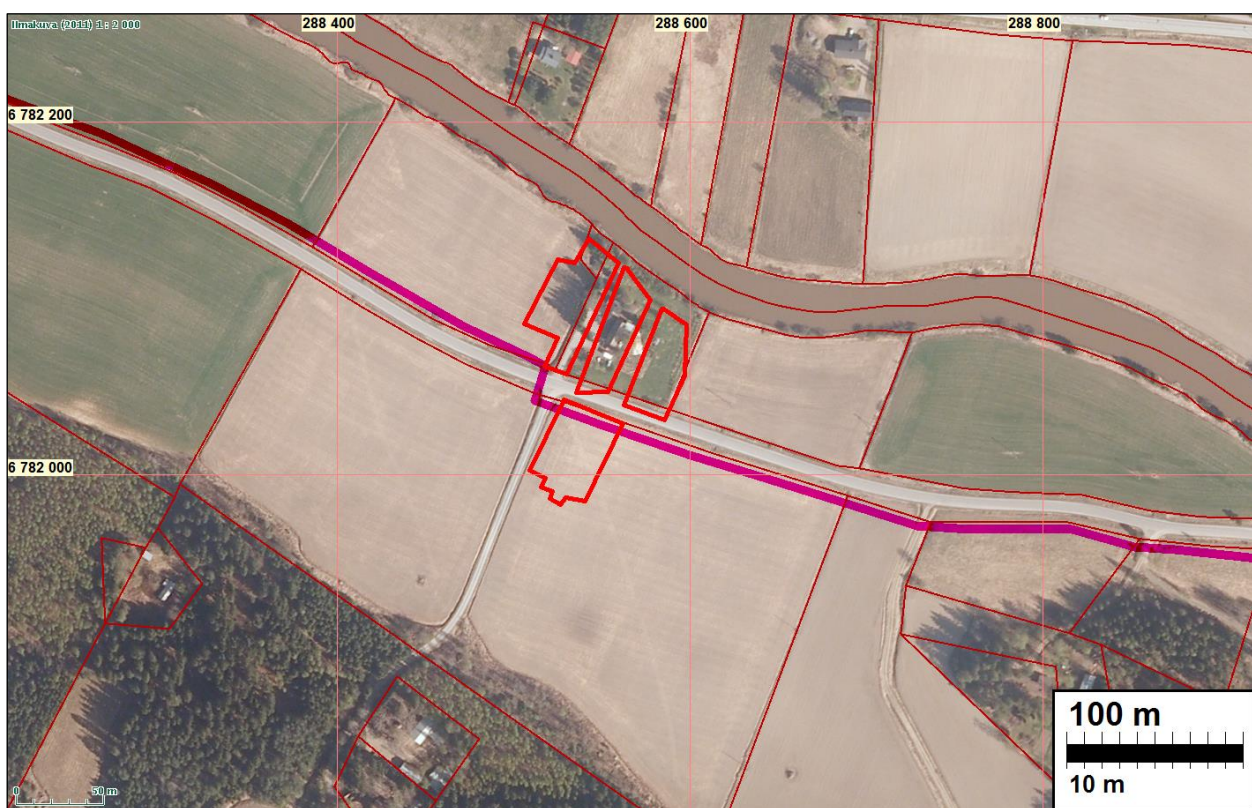
Myöhemmissä, 1700- ja 1800-luvun, kartoissa (esim. Tillberg 1791; Alanen & Kepsu 1989:215) rakennuksia on merkitty samalle kohdalle myös tien eteläpuolelle. Isojakokarttaan (Tillberg 1791) paikalle on merkitty rakennuksia kaikkiaan noin 450 metrin matkalle tien varteen. Vielä vuoden 1846 pitäjänkartalla (karttalehti 2112 07 + 2111 09 Punkalaidun) paikalla on viisi taloa, joista yksi tien eteläpuolella. Suurin osa taloista on siirtynyt muualle 1800-luvun jälkipuoliskolla, sillä vuoden 1901 Senaatin kartalla (karttalehti XVI 20 Punkalaidun) paikalla on enää yksi pihapiiri.

Nykyisin kylätontin alueella on enää yksi talo, joka sijaitsee loivapiirteisellä töyräällä, korkeimmalla paikalla tien ja joen välissä (päärakennus: N 6782097 E 288550). Pihapiirin lounaisnurkassa (N 6782060 E 288522) on 1,4 metriä korkea kivinen muistomerkki, johon on hakattuna teksti ”Tässä sijaitsi ennen Kostilan kyläryhmä”.

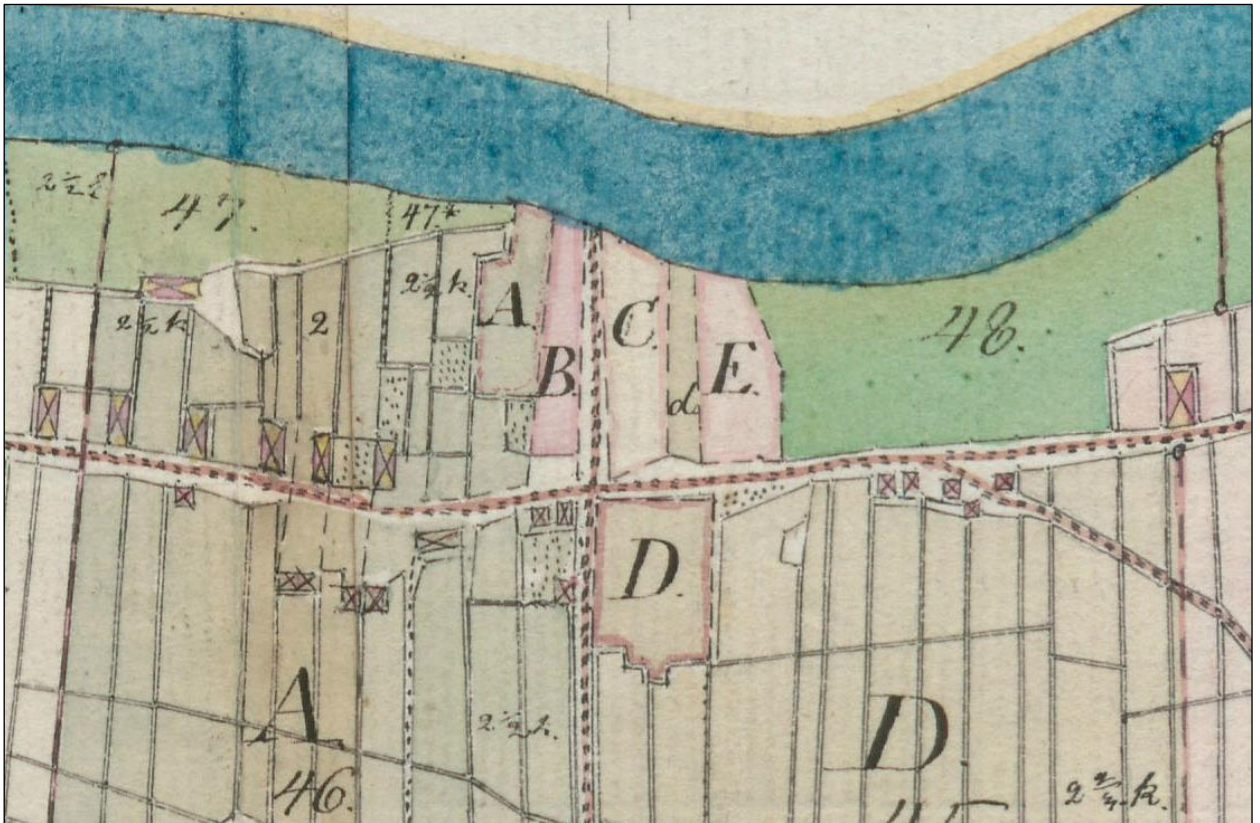
Historiallisten tietojen perusteella paikalla on kiinteä muinajäännös. Pihapiiriä ympäröivät peltoalueet olivat vuoden 2014 inventoinnin maastotöiden aikaan kasvipeitteiset, joten pintapoimintahavainnot ei saatu. Koekuoppia alueelle ei kaivettu. Pitkän asutushistorian ja suhteellisen vähäisen viimeaikaisen maankäytön (viljely) perusteella on pidettävä todennäköisenä, että säilyneitä osia kiinteästä muinajäännöksestä on paikalla edelleen olemassa. Sen säilyneisyys ja laajuus on mahdollista selvittää luotettavasti ainoastaan koekaivauksella. Alue on asutuksen kannalta keskeinen, ja myös rautakaudelle ajoittuvaa asutusvaihetta on paikalla pidettävä mahdollisena.



Kostialan kylätontin rajaus punaisella. Vesihuoltolinja vaaleanpunaisella.



Kostialan kylänpaikan rajaus punaisella – on myös muinaisjännönsrajaus poisluettuna keskimäinen tontti jossa edelleen rakennus ja pihamaata. Suunniteltu vesihuoltolinja vaaleanpunaisella.



Ote isojakokartasta vuodelta 1791 kartasta (A86:17/1–15 Kostila). Kylänpaikka joen rannalla kirjainten A, B, C ja D kohdalla.



Punkalaidun Kostila. Muistomerkki lounaasta.



Kylänpaikkaa lännestä.

PUNKALOIDUN 2 TALO-PAPPILA

Mj.tunnus: uusi kohde

Laji: kiinteä muinaisjäänös
 Mj.tyyppi: asuinpaikat, kylänpaikka
 Ajoitus: historiallinen

Koordin: N 6781352 E 289656 (kohteen keskeltä)
 Tutkija: Ville Laakso 2014 inventointi

Sijainti: Punkalaitumen kirkosta noin 500m etelään.

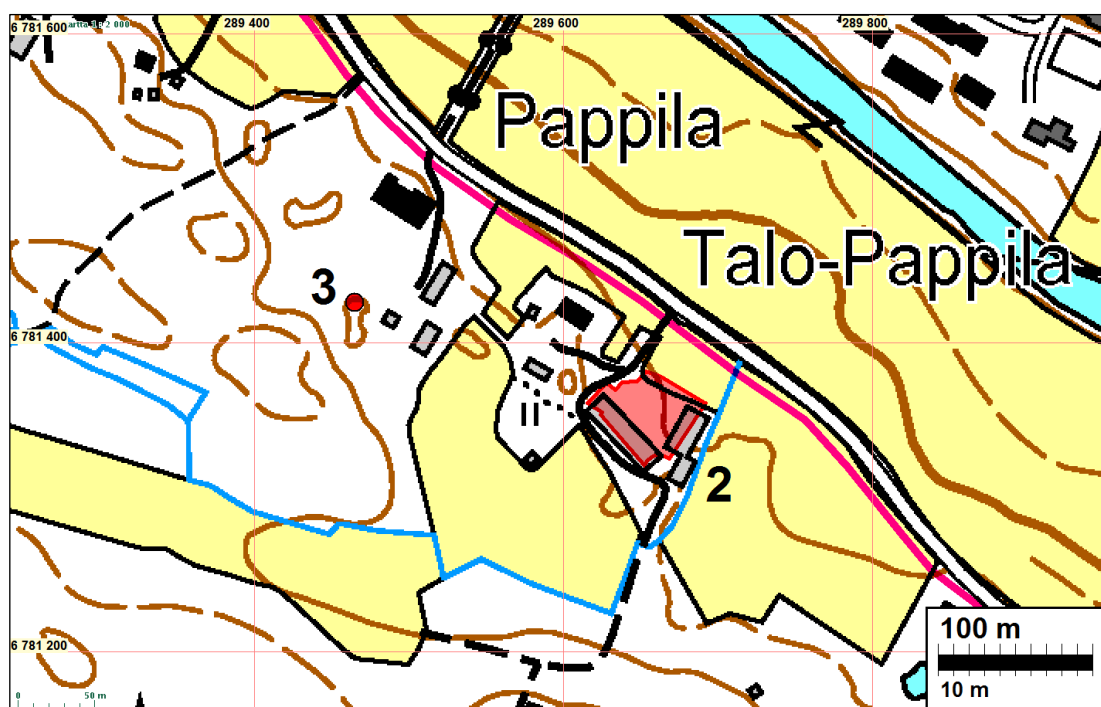
Huomiot: Kun Punkalaidun sai oman papin vuonna 1639, hänen asunnokseen määrättiin Kostilan kylän Laurila ja eräs toinen talo (Suvanto 1986:64, 156). Laurila oli ollut autiotilana vuoteen 1617, jolloin se otettiin uudelleen viljelykseen (Suvanto 1986:63). Tila on ollut olemassa jo ennen vuotta 1540, johon mennessä se oli ehtinyt autioitua (Suvanto 1986:63).

Punkalaitumen 1600-luvulla perustettu pappila ei ole vanhojen karttojen perusteella sijainnut nykyisellä paikallaan, vaan siitä noin 200 metriä kaakkoon, nykyisen Talo-Pappilan tilan alueella. Pappila on ilmeisesti merkitty Talo-Pappilan alueelle jo 1600-luvun maakirjakarttaan (Streng 1646a), jota ei sen kuva-alan suppeuden vuoksi kuitenkaan voi asemoida aivan tarkasti. Vielä vuoden 1846 pitäjänkartassa (karttalehti 2112 10 Punkalaidun) se on sijainnut samassa paikassa (noin kohdassa N 6781372 E 289698). Nähtävästi pappila on siirtynyt nykyiselle paikalleen vasta nykyisen päärakennuksen teon aikoihin 1800-luvun lopulla.

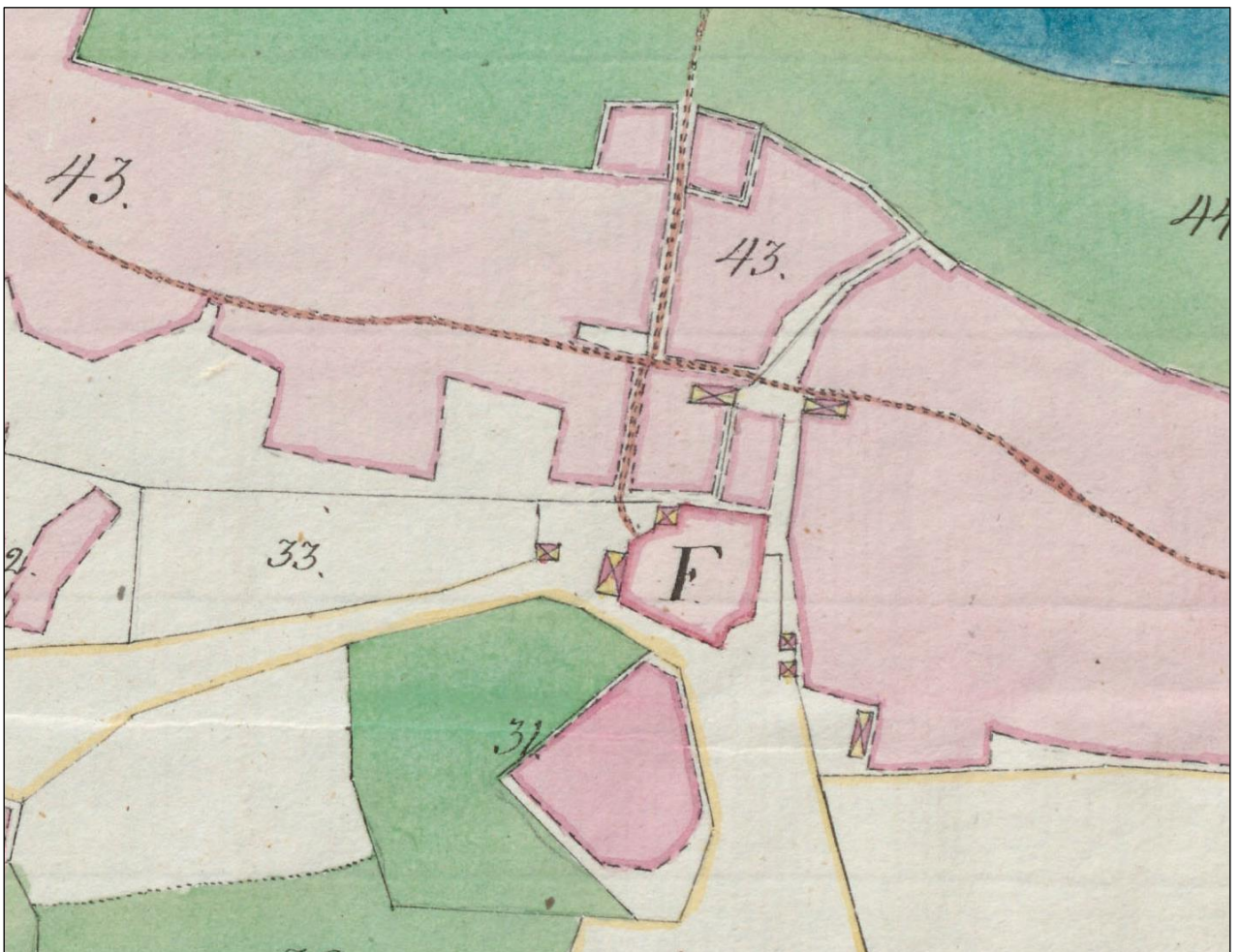
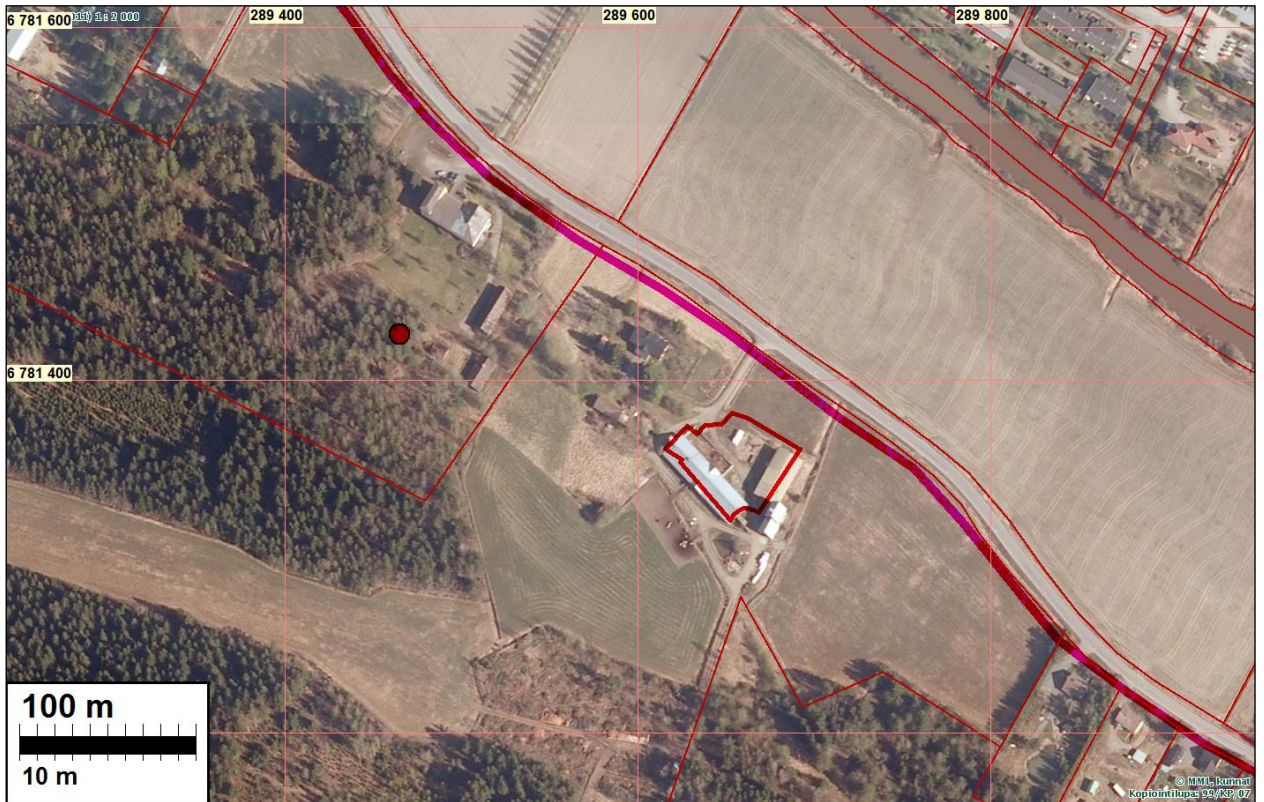
1700-luvun lopun isojakokarttaan (Tillberg 1791) kaksi pappilaan liittyvää rakennusta on merkitty varsinaisen pihapiirin (keskeltä: N 6781352 E 289656) ulkopuolelle, aivan tien varteen (N 6781413 E 289689 ja N 6781391 E 289730).

Kostilan kylän taloista ainakin kaksi on siis ennen maakirjakarttojen tekoa sijainnut nykyisen Talo-Pappilan tienoilla. Niistä ainakin Laurila lienee kirjallisten lähteiden perusteella asutettu jo keskiajalla. Historiallisten tietojen perusteella paikalla on kiinteä muinaisjäännös, historiallisen ajan asuinpaikka.

Vuoden 2014 inventoinnissa todettiin, että alue on nykyisin osin Talo-Pappilan puutarhaa, osin peltomaata. Pitkän asutushistorian ja suhteellisen vähäisen viimeaikaisen maankäytön (pääasiassa viljely) perusteella on pidettävä todennäköisenä, että siitä säilyneitä osia on edelleen olemassa. Sen säilyneisyys ja laajuus on mahdollista selvittää luotettavasti ainoastaan koekaivauksella. Alue on asutuksen kannalta keskeinen, ja myös rautakaudelle ajoittuvaa asutusvaihetta on paikalla pidettävä mahdollisena.



2) Pappila-Talo kylänpaikan rajausta punaisella, 3) Pappila rökkiö, vesihuoltolinja punaisella.



Ote isojakokartasta vuodelta 1791 (A86:17/1–15 Kostila). Tontti kirjaimen F kohdalla.



Punkalaidun Talo-Pappila. Asuinpaikkaa idästä.

PUNKAL Aidun 3 PAPPILA

Mj.tunnus: uusi kohde

Laji: kiinteä muinaisjäännös

Mj.tyyppi: kivirakenteet, röykkiöt

Koordin: N 6781426 E 289465

Tutkija: Ville Laakso 2014 inventointi

Sijainti: Punkalaitumen kirkosta noin 500m lounaaseen.

Huomiot: Koordinaattien osoittamassa kohdassa, tasaisella maalla ja maapohjalla, kuusimetsässä, todettiin selkeästi ihmisen tekemä kiviröykkiö, jonka laajuus on 10 x 8 metriä ja korkeus 0,7 m. Röykkiön pohjakaava on soikeahko. Kivet ovat vaihtelevan kokoisia, osin särmikkäitä, osin pyöristöneitä.

Kyseessä saattaa olla jokin pappilan rakennusvaiheisiin liittyvän raivaustoiminnan jälki, mutta toisaalta kohde saattaa olla esimerkiksi rautakautinen hautaröykkiö. Kohteen luonteen ja ajoituksen varmistaminen on mahdollista ainoastaan arkeologisen kaivaustutkimuksen avulla.



Punkalaidun Pappila. Röykkiö lännestä.

Muut historiallisen ajan kohteet

4) Punkalaidun Porttikallio

Laji: muu historiallisen aja kohde
 Tyyppi: Tapahtumapaikat: mestauspaikat
 Ajoitus: Historiallinen aika

Koordin: N 6779559 E 291763

Huomiot: Porttikalliolla (em. koordinaatit on mitattu sen keskeltä) on perimätiedon mukainen mestauspaikka (Laukkanen 1997:66, 86). Kohde mainitaan vuoden 1997 inventointikertomuksessa, mutta sitä ei ole rekisteröity kiinteäksi muinaisjäännökseksi Museoviraston rekisterissä.

Kalliota tarkastettiin myös vuoden 2014 inventoinnin yhteydessä – kiinteään muinaisjäännökseen viittaavia rakenteita tai löytöjä ei ollut havaittavissa.

Kartta sivulla: 4

Vesihuoltohankkeen vaikutus muinaisjäännöksiin

Suunniteltu vesihuoltolinja kulkee muinaisjäännöksen kohdalla yhdessä paikassa n. 50 m matkalla. Muualla vesihuoltolinjoilla ja niiden välittömässä läheisyydessä ei ole muinaisjäännöksiä tai muita kultt. hist jäännöksiä jotka voisivat vaikuttaa vesihuoltoverkoston rakentamiseen tai rakentaminen niihin.

Kohteessa 1, [Punkalaidun Kostiala](#) vesihuoltolinja kulkee muinaisjäännöksen poikki. Ks. kartta s. 9. Tällä kohdalla on varauduttava mahdollisiin jatkotutkimuksiin ennen vesihuoltolinjan kaivannon rakentamista tai mahdollisesti kaivamisen aikaiseen arkeologiseen valvontaan. Tarvittavista toimenpiteistä päättää Pirkanmaan maakuntamuseo.

Jos vesihuoltolinja voidaan siirtää kulkemaan riittävän etäältä muinaisjäännöksestä, ei mitään arkeologisia jatkotoimenpiteitä tarvita.

Tutkitut alueet

Koko tutkimusalue tutkittiin ja arvioitiin kokonaisuudessaan eri menetelmin. Tarkemmin maastossa tarkastettiin kartalla sinisellä korostuksella esitettyjä alueita.

